



เอกสารแนะนำการให้บริการ กองพัฒนานักศึกษา

การปฐมนิเทศนักศึกษาใหม่
มหาวิทยาลัยเทคโนโลยีราชมงคลตะวันออก
ปีการศึกษา 2563

คำนำ

เอกสารแนะนำการให้บริการ กองพัฒนานักศึกษา การปฐมนิเทศนักศึกษาใหม่ ปีการศึกษา 2563 ฉบับนี้ จัดทำขึ้นเพื่อให้นักศึกษาใช้ศึกษาข้อมูลด้านการศึกษา การให้บริการด้านต่างๆ ในกองพัฒนานักศึกษา มหาวิทยาลัยเทคโนโลยีราชมงคลตะวันออก และแนวทางในการประพฤติปฏิบัติตลอดระยะเวลาที่ศึกษาอยู่ในมหาวิทยาลัย อันส่งผลต่อผลสัมฤทธิ์ทางการศึกษาของนักศึกษา ตลอดจนใช้ชีวิตอยู่ในรั้วมหาวิทยาลัยได้อย่างมีความสุขและประสบความสำเร็จ ตามที่ได้ตั้งเป้าหมายไว้

กองพัฒนานักศึกษา

สารบัญ

เรื่อง	หน้า
ส่วนที่ 1	บทนำ.....1
ส่วนที่ 2	งานบริการและสวัสดิการนักศึกษา.....2
	2.1 กองทุนกู้ยืมเพื่อการศึกษา (กยศ.).....2
	2.2 กองทุนเงินกู้ยืมเพื่อการศึกษาที่ผูกกับรายได้ในอนาคต (กรอ.).....2
	2.3 การขอผ่อนผันการตรวจเลือกเข้ารับราชการทหารกองประจำการ.....5
	2.4 รายละเอียดทุนให้เปล่า และใบสมัครขอทุนการศึกษา.....6
	2.5 การรับสมัครนักศึกษาวิชาทหาร.....7
	2.6 การบริการรับไปรษณีย์.....8
	2.7 การบริการห้องพยาบาล.....10
	2.8 การบริการประกันอุบัติเหตุกลุ่มนักศึกษา.....12
ส่วนที่ 3	งานกีฬาและนันทนาการ.....14
	3.1 การให้บริการสนามกีฬา และการให้บริการเบกกีฬามวยสมัครเล่น.....14
ส่วนที่ 4	งานกิจกรรมนักศึกษา.....19
	4.1 กิจกรรมเสริมหลักสูตรเพื่อพัฒนานักศึกษา.....19
	4.2 คุณลักษณะบัณฑิตที่พึงประสงค์ มหาวิทยาลัยเทคโนโลยีราชมงคลตะวันออก.....21
	4.3 องค์การนักศึกษา มหาวิทยาลัยเทคโนโลยีราชมงคลตะวันออก.....22
	4.4 สโมสรนักศึกษา คณะ/สถาบัน/สำนักวิชา ปีการศึกษา 2563.....22
ส่วนที่ 5	งานแนะแนวการศึกษาและอาชีพ.....23
	5.1 การให้บริการข้อมูลแนะแนวการศึกษาและอาชีพ.....23
	5.2 การแนะแนวการศึกษาต่อ.....23
	5.3 การบริการจัดหางานให้นักศึกษา แบบ Part Time และ แบบ Full Time.....23
	5.4 การบริการให้คำปรึกษา.....23
ส่วนที่ 6	ภาคผนวก.....26
	ประกาศ กิจกรรมเสริมหลักสูตรเพื่อพัฒนานักศึกษา.....27
	คุณลักษณะบัณฑิตที่พึงประสงค์ มหาวิทยาลัยเทคโนโลยีราชมงคลตะวันออก.....29

ส่วนที่ 1 บทนำ

ความเป็นมาของมหาวิทยาลัยเทคโนโลยีราชมงคลตะวันออก

มหาวิทยาลัยเทคโนโลยีราชมงคลตะวันออก เป็นมหาวิทยาลัยด้านวิทยาศาสตร์และเทคโนโลยี จัดตั้งขึ้นตามพระราชบัญญัติมหาวิทยาลัยเทคโนโลยีราชมงคล พ.ศ. 2548 ซึ่งได้รับ การประกาศ ในราชกิจจานุเบกษา และมีผลบังคับใช้ตั้งแต่วันที่ 19 มกราคม 2548 เป็นต้นมา โดยในพระราชบัญญัติ ฉบับนี้ ได้กำหนดให้รวมกลุ่มวิทยาเขตในสังกัดสถาบันเทคโนโลยีราชมงคล จำนวน 4 วิทยาเขตและ 1 คณะ ตามมาตรา 65(3) ได้แก่ วิทยาเขตจักรพงษ์ภูวนารถ วิทยาเขตอุเทนถวาย วิทยาเขตบางพระ วิทยาเขตจันทบุรี และคณะเกษตรศาสตร์บางพระ พร้อมทั้งให้ยกฐานะขึ้นเป็นมหาวิทยาลัยเทคโนโลยีราชมงคลตะวันออก ตามมาตรา 5(3)

มหาวิทยาลัยเทคโนโลยีราชมงคลตะวันออก จัดการศึกษาทั้งในระดับปริญญาโท ปริญญาตรี และระดับต่ำกว่าปริญญาตรี ในสาขาวิชาชีพต่างๆ กระจายอยู่ตามวิทยาเขตในสังกัดทั้ง 4 แห่ง ตามความเชี่ยวชาญเฉพาะทางของแต่ละวิทยาเขต ซึ่งหน่วยงานแต่ละแห่งของมหาวิทยาลัยล้วนมีประวัติในการก่อตั้ง และจัดการศึกษาด้านวิชาชีพไม่น้อยกว่า 50 ปี ดังนั้น มหาวิทยาลัยเทคโนโลยีราชมงคลตะวันออก จึงจัดเป็นมหาวิทยาลัยทางด้านวิทยาศาสตร์และเทคโนโลยี 1 ใน 15 แห่ง ที่จัดการศึกษาระดับ ปริญญาสายวิชาชีพ ด้วยความเชี่ยวชาญมาอย่างยาวนานแห่งหนึ่งของประเทศไทย

ความเป็นมาของกองพัฒนานักศึกษา

กองพัฒนานักศึกษา เป็นหน่วยงานหนึ่งของมหาวิทยาลัยเทคโนโลยีราชมงคลตะวันออก ได้รับการจัดตั้งให้เป็นส่วนราชการระดับกอง ตามประกาศสำนักนายกรัฐมนตรี เพื่อให้เป็นหน่วยงานดำเนินงานเกี่ยวกับการพัฒนาคุณภาพนักศึกษา โดยการให้บริการและจัดสวัสดิการด้านต่าง ๆ แก่นักศึกษา เช่น จัดหาทุนการศึกษา แนะนำอาชีพและจัดหางาน จัดกิจกรรมกีฬา จัดกิจกรรมเสริมหลักสูตร ให้บริการด้านหอพักนักศึกษา บริการให้คำปรึกษาแก้ปัญหาแก่นักศึกษา จัดอบรมให้ความรู้ต่าง ๆ แก่นักศึกษาเพื่อส่งเสริมและสนับสนุนการผลิตบัณฑิตให้สมบูรณ์ ทั้งร่างกายและจิตใจ มหาวิทยาลัยเทคโนโลยีราชมงคลตะวันออก มีกลยุทธ์เด่นในการบริหารงานใน 3 ด้านหลัก ซึ่งได้แก่ ด้านการจัดการศึกษา ด้านการผลิตบัณฑิต และด้านบริหารงานด้านวิชาชีพ ในส่วนของกองพัฒนานักศึกษานั้น จะอยู่ด้านการผลิตบัณฑิต โดยมีประเด็นยุทธศาสตร์ที่ว่า การผลิตบัณฑิตที่มีคุณภาพและมีลักษณะเป็นบัณฑิตที่พึงประสงค์ โดยมีเป้าประสงค์ คือ ผลิตบัณฑิตวิชาชีพ ด้านวิทยาศาสตร์และสังคมศาสตร์ ตามสัดส่วนของความต้องการของประเทศที่มีคุณธรรมจริยธรรม มีความรู้ความสามารถปฏิบัติงานได้ตรงตามความต้องการของตลาดแรงงานซึ่งเป้าประสงค์ได้แบ่งเป็น 2 ด้าน คือ ด้านการจัดการศึกษา และด้านพัฒนานักศึกษานั้น จึงส่งผลให้ยุทธศาสตร์ของกองพัฒนานักศึกษา จะส่งเสริมกิจกรรมและพัฒนาศักยภาพของนักศึกษา ให้เกิดการพัฒนาทั้งทางการศึกษาและพัฒนาตัวนักศึกษา ในด้านร่างกายอารมณ์ จิตใจ สติปัญญา ให้เป็นคนที่ดีมีคุณภาพ นำไปสู่การพัฒนาสังคมและประเทศชาติ โดยมีเป้าประสงค์ในการมุ่งบริการและพัฒนาให้นักศึกษาเป็นบัณฑิตที่พึงประสงค์ของสังคม และมีกลยุทธ์มุ่งพัฒนานักศึกษาให้มีคุณภาพพร้อมด้วยทักษะชีวิตและความเชี่ยวชาญในวิชาชีพ ซึ่งกลยุทธ์ดังกล่าวเน้นไปในเรื่องการจัดบริการและสวัสดิการนักศึกษาเพื่อช่วยเสริมสร้างความพร้อมแก่นักศึกษา

ส่วนที่ 2

งานบริการและสวัสดิการนักศึกษา

งานบริการและสวัสดิการนักศึกษา

2.1 กองทุนกู้ยืมเพื่อการศึกษา (กยศ.)

2.2 กองทุนเงินกู้ยืมเพื่อการศึกษาที่ผูกกับรายได้ในอนาคต (กรอ.)

กองพัฒนานักศึกษา มหาวิทยาลัยเทคโนโลยีราชมงคลตะวันออก



ประกาศ

**กองทุนเงินให้กู้ยืมเพื่อการศึกษา
กยศ. / กรอ.
ปีการศึกษา 2563**

 สำหรับนักศึกษาใหม่

 สำหรับนักศึกษาเก่า

1. ยื่นแบบคำขอกู้ยืม (สำหรับนักศึกษาใหม่)
ยื่นแบบคำขอยื่นขอกู้ยืม (สำหรับนักศึกษาเก่า) www.studentloan.or.th

ตั้งแต่วันนี้ จนถึง วันที่ 30 มิถุนายน 2563

ดาวน์โหลดแบบฟอร์ม พร้อมกรอกข้อมูลเรียบร้อยแล้ว >>>>>

2. กำหนดส่งเอกสาร (ช่วงเปิดเทอม)
(วันเวลาแจ้งให้ทราบภายหลัง)

shorturl.at/ahJ7



กองพัฒนานักศึกษา
มหาวิทยาลัยเทคโนโลยีราชมงคลตะวันออก วิทยาเขตบางพระ
www.rmutto.ac.th ส่งสัยติดต่อสอบถาม 033-136099 ต่อ 1612

คณะ/สาขาวิชาที่สามารถกู้ยืมกองทุนเงินให้กู้ยืมเพื่อการศึกษา ประจำปีการศึกษา 2563

สนับสนุนและส่งเสริมการศึกษา ให้กู้ยืมเพื่อการศึกษา มี 2 ลักษณะ ดังนี้

- ลักษณะที่ 1 เงินให้กู้ยืมเพื่อการศึกษา ประเภทขาดแคลนทุนทรัพย์ (ยศ.เต็ม) ให้กู้ยืมได้ทุกสาขาวิชา (รายได้รวมต่อครอบครัวไม่เกิน 360,000 บาทต่อปี) สามารถขอกู้ยืมค่าเล่าเรียนและค่าครองชีพได้
- ลักษณะที่ 2 เงินให้กู้ยืมเพื่อการศึกษา ประเภทสาขาวิชาที่เป็นความต้องการหลักซึ่งมีความชัดเจนของผลิดกำลังคนและมีความจำเป็นต่อการพัฒนาประเทศ (กรอ.เต็ม) ให้กู้ยืมได้เฉพาะบางสาขาวิชา (ไม่จำกัดรายได้)
- สามารถขอกู้ยืมค่าเล่าเรียนและค่าครองชีพได้ (หากรายได้รวมต่อครอบครัวเกิน 360,000 บาทต่อปี) ไม่สามารถขอกู้ยืมเงินค่าครองชีพได้

คณะ/สาขา	สามารถกู้ยืม ลักษณะที่ 1 (ยศ.เต็ม)	สามารถกู้ยืม ลักษณะที่ 2 (กรอ.เต็ม)
คณะมนุษยศาสตร์และสังคมศาสตร์		
- สาขาวิชาการจัดการ	✓	-
- สาขาวิชาเศรษฐศาสตร์	✓	-
- สาขาวิชาการบริหารธุรกิจเกษตร	✓	-
- สาขาวิชาการจัดการโลจิสติกส์	✓	-
- สาขาวิชาภาษาอังกฤษเพื่อการสื่อสารสากล	✓	-
คณะวิทยาศาสตร์และเทคโนโลยี		
- สาขาวิชาวิทยาการคอมพิวเตอร์	✓	✓
- สาขาวิชาเทคโนโลยีสารสนเทศและการสื่อสาร	✓	-
- สาขาวิชาวิทยาศาสตร์และเทคโนโลยีการอาหาร	✓	-
- สาขาวิชาอุตสาหกรรมอาหารและการบริการ	✓	-
- สาขาวิชาเทคโนโลยีชีวภาพ	✓	✓
- สาขาวิชาผลิตภัณฑ์เพื่อสุขภาพและความงาม	✓	-
คณะเกษตรศาสตร์และทรัพยากรธรรมชาติ		
- สาขาวิชาพืชศาสตร์	✓	-
- สาขาวิชาสัตวศาสตร์	✓	✓
- สาขาวิชาเทคโนโลยีภูมิทัศน์	✓	-
- สาขาวิชาประมง	✓	✓
- สาขาวิชาเกษตรกลวิธาน	✓	-
คณะสัตวแพทยศาสตร์		
- สาขาวิชาวิทยาศาสตร์สุขภาพสัตว์	✓	-
- สาขาวิชาสัตวแพทยศาสตร์	✓	✓
สถาบันเทคโนโลยีการบินและอวกาศ		
- สาขาการจัดการการบิน	✓	-
สำนักวิชาวิศวกรรมศาสตร์และนวัตกรรม		
- สาขาวิชาวิศวกรรมเกษตร	✓	✓
- สาขาวิชาแมคคาทรอนิกส์และหุ่นยนต์	✓	-

เอกสารประกอบการขอกู้ยืมเงิน (จำนวน 1 ฉบับ)

1. แบบคำยืนยันขอกู้ยืมเงิน ในระบบ e-Studentloan พิมพ์ออกจากระบบ
2. แบบคำขอกู้ยืมเงิน (แบบ กยศ.101) (หน้า 1 – 4) พร้อมติดรูปถ่าย 1 นิ้ว
3. สำเนาบัตรประจำตัวประชาชน และสำเนาทะเบียนบ้าน ผู้กู้ยืม (ถ่ายสำเนาให้อยู่หน้าเดียวกัน) และบัตรต้องไม่หมดอายุ
4. สำเนาบัตรประจำตัวประชาชน และสำเนาทะเบียนบ้าน บิดา (ถ่ายสำเนาให้อยู่หน้าเดียวกัน) และบัตรต้องไม่หมดอายุ (กรณีบิดาเสียชีวิตให้แนบใบมรณบัตรพร้อมผู้กู้รับรองสำเนาถูกต้อง)
5. สำเนาบัตรประจำตัวประชาชน และสำเนาทะเบียนบ้าน มารดา (ถ่ายสำเนาให้อยู่หน้าเดียวกัน) และบัตรต้องไม่หมดอายุ (กรณีมารดาเสียชีวิตให้แนบใบมรณบัตรพร้อมผู้กู้รับรองสำเนาถูกต้อง)
6. สำเนาบัตรประจำตัวประชาชน และสำเนาทะเบียนบ้าน ผู้ปกครอง/ผู้อุปการะ (ถ่ายสำเนาให้อยู่หน้าเดียวกัน) และบัตรต้องไม่หมดอายุ (กรณีบิดามารดาไม่ได้อุปการะเลี้ยงดู)
7. สำเนาทะเบียนหย่าร้าง (กรณีบิดา/มารดา จดทะเบียน/หย่าร้างกันตามกฎหมาย)
8. หนังสือรับรองสถานภาพครอบครัว กรณี แยกทางกันโดยไม่ได้จดทะเบียนหย่าร้าง, ทะเบียนหย่าร้างสูญหาย, ใบมรณบัตรสูญหาย, ขาดการติดต่อบิดา/มารดา, บิดา/มารดาไม่ได้อุปการะเลี้ยงดู ฯลฯ (พร้อมแนบสำเนาบัตรข้าราชการผู้รับรองสถานภาพครอบครัว)
9. หนังสือรับรองรายได้
 - กรณีบิดา มารดา ผู้ปกครอง/ผู้อุปการะ ของผู้กู้ยืม ไม่มีรายได้ประจำ เช่น รับจ้างทั่วไป ทำไร่ ทำนา ทำสวน ฯลฯ ใช้หนังสือรับรองรายได้ครอบครัวของผู้กู้ยืมเงิน (แบบ กยศ. 102) หน้า 6 (พร้อมแนบสำเนาบัตรข้าราชการผู้รับรองรายได้)
 - กรณีบิดา มารดา ผู้ปกครอง/ผู้อุปการะ ของผู้กู้ยืมเงิน มีรายได้ประจำ เช่น รับราชการ หรือ พนักงานรัฐวิสาหกิจ ฯลฯ ใช้หนังสือรับรองเงินเดือนหรือสลิปเงินเดือน หรือสำเนาบัตรสวัสดิการแห่งรัฐ
10. หนังสือแสดงความคิดเห็นของอาจารย์แนะแนวหรืออาจารย์ที่ปรึกษา (แบบ กยศ.103) หน้า 7
11. แผนผังแสดงที่ตั้งบ้านพักอาศัย ของบิดา-มารดา หรือผู้ปกครอง/ผู้อุปการะ (แบบฟอร์ม หน้า 8)
12. รูปถ่ายบ้านพักอาศัย ของบิดา-มารดา หรือผู้ปกครอง/ผู้อุปการะ (แบบฟอร์ม หน้า 9)
13. สำเนาผลการศึกษา สำเร็จการศึกษาในปีการศึกษาที่ผ่านมา
14. ใบบันทึกการเข้าร่วมโครงการที่มุ่งจิตอาสา (แบบฟอร์ม หน้า 10 - 12) พร้อมรูปภาพประกอบ
 - ผู้กู้ยืมรายเก่า เลื่อนชั้นปีทุกระดับการศึกษา จะต้องมีส่วนร่วมโครงการ ภาคเรียนละ 18 ชั่วโมง รวมแล้วไม่น้อยกว่า 36 ชั่วโมง/ปีการศึกษา (โดยเข้าร่วมโครงการในปีการศึกษาก่อนหน้าปีการศึกษาที่กู้ยืม)
 - ผู้กู้ยืมรายใหม่ หรือผู้กู้ยืมเงินรายเก่าเปลี่ยนระดับการศึกษา (รายเก่าย้ายสถานศึกษา) (ไม่กำหนดจำนวนชั่วโมง)

หมายเหตุ หลักฐานที่เป็นสำเนาต้องลงชื่อรับรองสำเนาทุกฉบับโดยเจ้าของสำเนาเท่านั้น

เอกสารประกอบการทำสัญญา (สัญญา 2 ฉบับ และเอกสารสำเนา 1 ฉบับ)

1. รายใหม่ทุกชั้นปี และรายเก่าเปลี่ยนสถานศึกษา บันทึกและพิมพ์สัญญากู้ยืมเงิน ใน ระบบ e-Studentloan
2. สำเนาหน้าสมุดบัญชีธนาคารกรุงไทย ผู้ขอกู้ยืม
3. สำเนาบัตรประจำตัวประชาชน และสำเนาทะเบียนบ้าน ผู้กู้ยืม (ถ่ายสำเนาให้อยู่หน้าเดียวกัน) และบัตรต้องไม่หมดอายุ)
4. สำเนาบัตรประจำตัวประชาชน และสำเนาทะเบียนบ้าน ผู้ค้ำประกัน (ถ่ายสำเนาให้อยู่หน้าเดียวกัน) และบัตรต้องไม่หมดอายุ

หากมีข้อสงสัยสอบถามเพิ่มเติมที่ โทร. 033136099 ต่อ 1612 ในวันและเวลาราชการเท่านั้น

**ระเบียบข้อปฏิบัติและคุณสมบัติในการขอผ่อนผันการตรวจเลือก
เข้ารับราชการทหารกองประจำการ
ประจำปีการศึกษา 2563**

1. คุณสมบัติของบุคคลที่ได้รับสิทธิการขอผ่อนผันการตรวจเลือกเข้ารับราชการทหารกองประจำการ
 - 1.1 นักศึกษาชายที่มีอายุครบ 20 ปีบริบูรณ์ (ผู้ที่เกิดปี พ.ศ. 2543) และไม่สำเร็จการฝึกนักศึกษาวิชาทหารชั้นปีที่ 3
 - 1.2 กำลังศึกษาอยู่ในมหาวิทยาลัยเทคโนโลยีราชมงคลตะวันออก วิทยาเขตบางพระ ระดับปริญญาตรี
 - 1.3 นักศึกษาชายที่เคยผ่อนผันมาแล้วและย้ายมาจากสถานศึกษาอื่น ต้องดำเนินการขอผ่อนผันใหม่กับมหาวิทยาลัยเทคโนโลยีราชมงคลตะวันออก วิทยาเขตบางพระ

2. หลักฐานที่ต้องนำมาประกอบการขอผ่อนผันฯ

- | | |
|---|---|
| 2.1 สำเนา สด. 9 | จำนวน 2 ฉบับ (ต้องชัดเจน) |
| 2.2 สำเนา สด. 35 (หมายเรียก) | จำนวน 2 ฉบับ |
| 2.3 สำเนาทะเบียนบ้าน | จำนวน 2 ฉบับ |
| 2.4 สำเนาบัตรประจำตัวประชาชน | จำนวน 2 ฉบับ |
| 2.5 สำเนาบัตรประจำตัวนักศึกษา | จำนวน 2 ฉบับ |
| 2.6 หนังสือรับรองการเป็นนักศึกษา | จำนวน 2 ฉบับ (ตัวจริง 1 ฉบับ, สำเนา 1 ฉบับ) |
| 2.7 คำร้องขอผ่อนผันฯ (รับได้ที่งานบริการและสวัสดิการนักศึกษา) | จำนวน 1 ฉบับ |

***หมายเหตุ นักศึกษาที่มีภูมิลำเนาอยู่ใน กทม. ส่งเอกสาร จำนวน 3 ฉบับ**

นักศึกษาผู้ที่ยื่นคำร้องขอผ่อนผันฯ จะต้องรับรองสำเนาถูกต้องของเอกสารทุกฉบับ และส่งหลักฐานทั้งหมดนี้ ที่งานบริการและสวัสดิการนักศึกษา กองพัฒนานักศึกษา อาคารอเนกประสงค์และกิจการนักศึกษาภายในเดือนตุลาคม – เดือนพฤศจิกายน 2563

****สำหรับนักศึกษาที่ได้รับการผ่อนผันแล้วในปีต่อไปไม่ต้องดำเนินการขอผ่อนผันการตรวจเลือกอีก แต่จะต้องไปรายงานตัวต่อคณะกรรมการตรวจเลือกเป็นประจำทุกปี จนกว่าจะจบการศึกษา**

2.4 รายละเอียดทุนให้เปล่า และใบสมัครขอทุนการศึกษา

ประชาสัมพันธ์ ทุนให้เปล่า ปีการศึกษา 2563

งานบริการและสวัสดิการนักศึกษา กองพัฒนานักศึกษา




- นักศึกษาที่มีความประสงค์จะขอทุนการศึกษา สามารถดาวน์โหลดใบสมัคร (สแกนคิวอาร์โค้ด) รับสมัครตั้งแต่วันที่ ถึง 31 ก.ค. 63
- ช่องทางส่งเอกสารได้ที่
 - ✓ ส่งเอกสารด้วยตนเอง ณ งานบริการ และสวัสดิการ นักศึกษา กองพัฒนานักศึกษา
 - ✓ ส่งทางไปรษณีย์ กองพัฒนานักศึกษา 43 ม 6 ตำบลบางพระ อำเภอศรีราชา จังหวัดชลบุรี 20110
 - ✓ Scan ส่งทางเมลี่ Angkul_ki@mutto.ac.th

หากมีข้อสงสัยสอบถามเพิ่มเติมได้ที่ กองพัฒนานักศึกษา <https://student.mutto.ac.th/>
หรือ โทรศัพท์ 033-136099 ต่อ 1312



สอก | งานส่งเสริมภาพลักษณ์องค์กร
มหาวิทยาลัยเทคโนโลยีราชมงคลตะวันออก

ประกาศกำหนดรับสมัครนักศึกษาวิชาทหาร ประจำปีการศึกษา 2563

1. วันรับสมัครนักศึกษาวิชาทหาร

ติดต่อรับเอกสาร ตั้งแต่บัดนี้ ถึง 31 กรกฎาคม 2563 ณ กองพัฒนานักศึกษา
อาคารอเนกประสงค์และกิจการนักศึกษา

2. สถานที่รับสมัคร

ติดต่อได้ที่ กองพัฒนานักศึกษา เวลา 08.30 – 16.30 น. พร้อมเอกสาร
ประกอบการสมัคร ดังนี้

1. สำเนาบัตรประจำตัวประชาชน จำนวน 1 ฉบับ
2. สำเนาทะเบียนบ้าน จำนวน 1 ฉบับ
3. สำเนาผลการฝึกวิชาทหารชั้นปีที่ 3 จำนวน 1 ฉบับ
4. รูปถ่ายสีขนาด 1 นิ้ว แต่งเครื่องแบบ นศท. หน้าตรง 1 รูป
5. สำเนาวุฒิการศึกษาระดับมัธยมศึกษาตอนปลาย หรือ ปวส จำนวน 1 ฉบับ
6. สำเนา สด.8 หน้ากลาง (ถ้ามี) จำนวน 1 ฉบับ
7. หลักฐานการเปลี่ยนชื่อ-สกุล (ถ้ามี) จำนวน 1 ฉบับ
8. ค่าใช้จ่ายชั้นปีที่ 3 จำนวนเงิน 750 บาท
9. ค่าใช้จ่ายชั้นปีที่ 4 จำนวนเงิน 1,310 บาท



ไลน์กลุ่ม นศท

3. นักศึกษาวิชาทหารรายงานตัว ณ ศูนย์การ
ฝึกนักศึกษาวิชาทหาร มณฑลทหารบกที่ 14
(แต่งกายชุดฝึก) จะแจ้งให้ทราบภายหลัง

ติดต่อสอบถามได้ที่กองพัฒนานักศึกษา

นายอังกูร กิตติวรกาล

ผู้กำกับนักศึกษาวิชาทหาร

โทร 063-8788565

งานบริการไปรษณีย์

งานบริการและสวัสดิการนักศึกษา กองพัฒนานักศึกษา
มหาวิทยาลัยเทคโนโลยีราชมงคลตะวันออก วิทยาเขตบางพระ

การบริการ

1. เปิดให้บริการ วันจันทร์ – ศุกร์ เวลา 08.30 -16.30 น.หยุดตามวันเวลาราชการ และวันหยุดนักขัตฤกษ์
*ติดต่อรับ จดหมาย – พัสดุ ณ กองพัฒนานักศึกษา อาคารอเนกประสงค์และกิจการนักศึกษา
** ยื่นบัตรนักศึกษา หรือบัตรประชาชน ในการติดต่อรับไปรษณีย์**



รวมจุดให้บริการ
ไปรษณีย์

2.6 การบริการรับไปรษณีย์

1. วิทยาเขตบางพระ

ที่อยู่ : เลขที่ 43 หมู่ 6 มหาวิทยาลัยเทคโนโลยีราชมงคลตะวันออก

ตำบลบางพระ อำเภอศรีราชา จังหวัดชลบุรี 20110

2. วิทยาเขตจันทบุรี

ที่อยู่ : มหาวิทยาลัยเทคโนโลยีราชมงคลตะวันออก วิทยาเขตจันทบุรี

เลขที่ 131 หมู่ 10 ตำบลพลวง อำเภอเขาคิชฌกูฏ จังหวัดจันทบุรี 22210

3. วิทยาเขตจักรพงษ์ภูวนารถ

ที่อยู่ : มหาวิทยาลัยเทคโนโลยีราชมงคลตะวันออก วิทยาเขตจักรพงษ์ภูวนารถ

เลขที่ 122 ถนนวิภาวดีรังสิต แขวงดินแดง เขตดินแดง กรุงเทพฯ 10400

4. วิทยาเขตอุเทนถวาย

ที่อยู่ : มหาวิทยาลัยเทคโนโลยีราชมงคลตะวันออก วิทยาเขตอุเทนถวาย

เลขที่ 225 ถนนพญาไทย เขตปทุมวัน กรุงเทพฯ 10330

งานบริการห้องพยาบาล

งานบริการและสวัสดิการนักศึกษา กองพัฒนานักศึกษา มหาวิทยาลัยเทคโนโลยีราชมงคลตะวันออก วิทยาเขตบางพระ

การบริการของห้องพยาบาล

1. เปิดให้บริการ วันจันทร์ – ศุกร์ เวลา 08.30 -16.30 น.หยุดตามวันเวลาราชการ และวันหยุดนักขัตฤกษ์
2. ให้การรักษาอาการป่วยเบื้องต้น และบริการจ่ายยาเฉพาะโรค
3. ให้การปฐมพยาบาลเบื้องต้น ทำแผล ล้างแผล ให้บริการนอนพักฟื้น เพื่อประเมินอาการ ก่อนนำส่งโรงพยาบาล
4. ตรวจคัดกรองและประเมินสุขภาพ ชั่งน้ำหนัก วัดส่วนสูง บริการหาค่าดัชนีมวลกาย (Body Mass Index : BM), วัดปริมาณไขมันในร่างกาย (Body Fat Percentage), มวลกล้ามเนื้อ (Muscle Mass), สัดส่วนไขมันและกล้ามเนื้อ (Physical Rating) ด้วยเครื่องวัดองค์ประกอบของร่างกาย (Bioelectrical Impedance Analysis) ให้บริการวัดความดันโลหิต และปริมาณน้ำตาลในเลือด เพื่อคัดกรองสุขภาพแก่นักศึกษาและบุคลากร
5. บริการข่าวสาร เอกสารความรู้เกี่ยวกับสุขภาพ และให้คำปรึกษา คำแนะนำด้านสุขภาพแก่นักศึกษาและบุคลากร
6. ประสานศูนย์สาธารณสุข โรงพยาบาลส่งเสริมสุขภาพตำบล และโรงพยาบาลใกล้เคียง
7. จัดเก็บข้อมูลสุขภาพ และวิเคราะห์ข้อมูลการเจ็บป่วยภายในมหาวิทยาลัย
8. บริการออกหน่วยบริการสุขภาพ



บริการวัดอุณหภูมิร่างกาย



บริการวัดความดันโลหิต



บริการวัดดัชนีมวลกาย (BMI)
และองค์ประกอบร่างกาย (BMR)



บริการวัดระดับน้ำตาลในเลือด



บริการทำแผล ล้างแผล



บริการตรวจสุขภาพ จ่ายยา
และให้คำปรึกษาด้านสุขภาพ



บริการชั่งน้ำหนัก วัดส่วนสูง



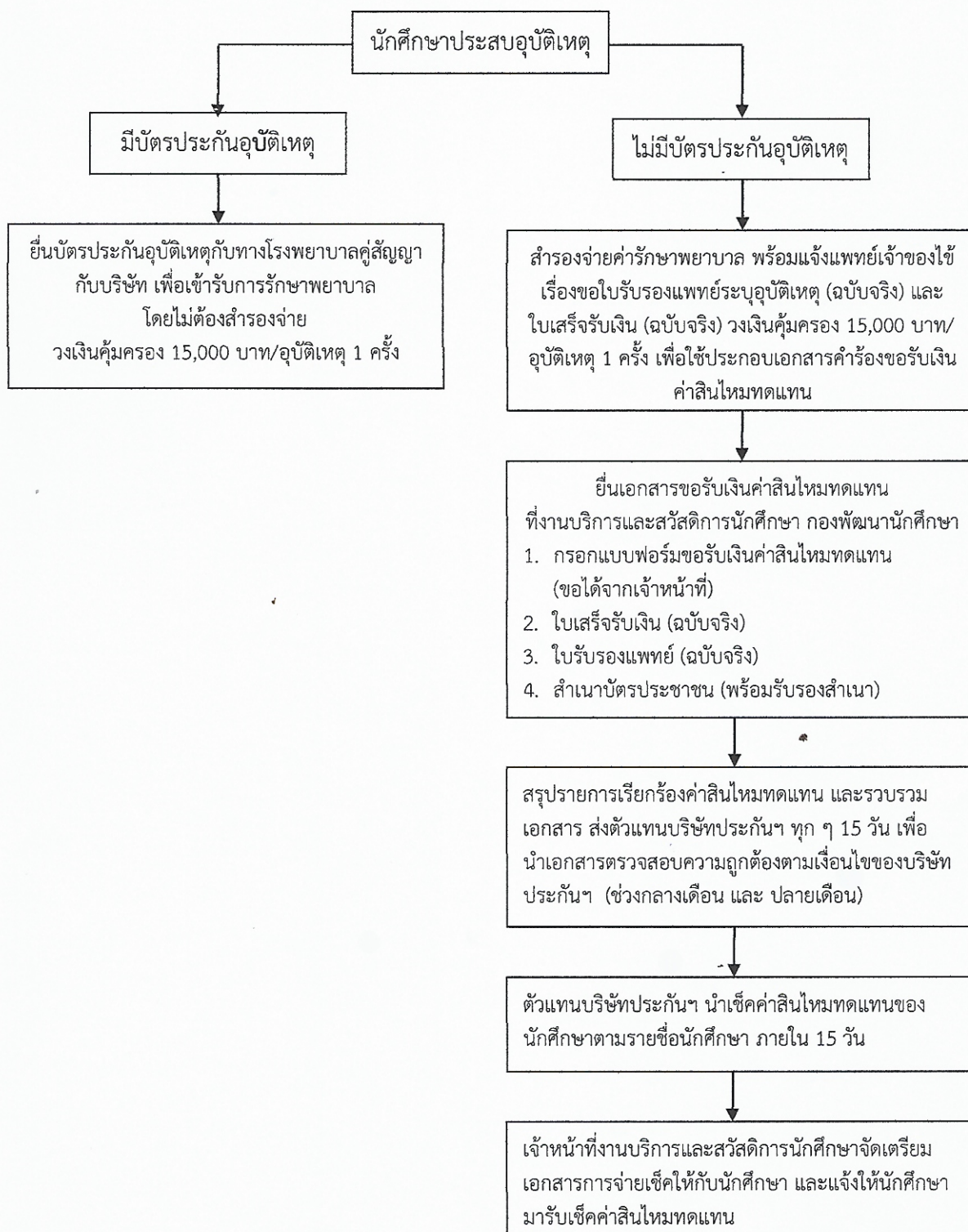
บริการนอนพักรักษา และประเมินอาการ
ก่อนนำส่งโรงพยาบาล



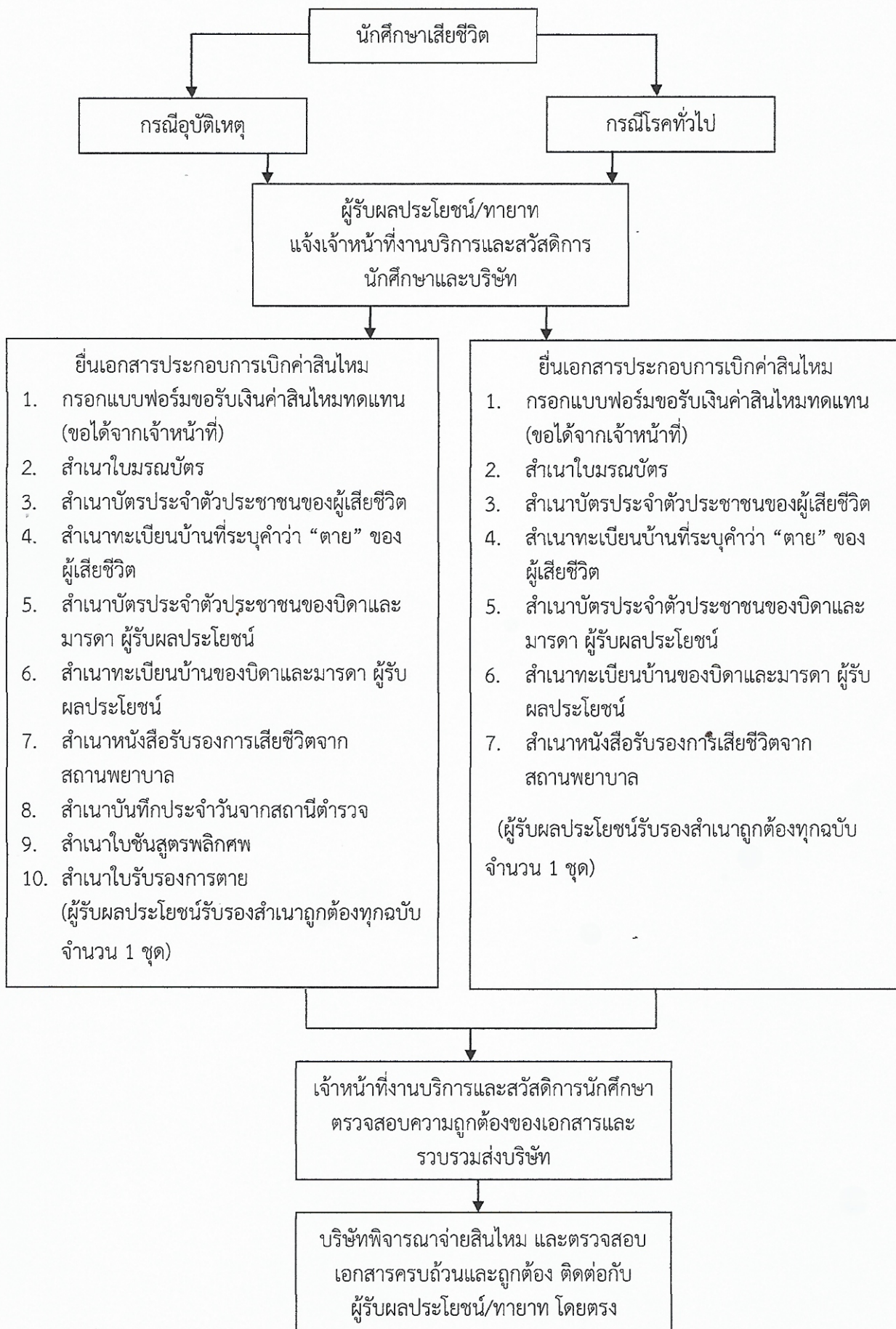
บริการออกหน่วยบริการด้านสุขภาพ

งานบริการประกันอุบัติเหตุกลุ่มนักศึกษา

ขั้นตอนการใช้สิทธิประกันภัยอุบัติเหตุ



ขั้นตอนการใช้สิทธิประกันภัยเสียชีวิต



ส่วนที่ 3

งานกีฬาและนันทนาการ กองพัฒนานักศึกษา

3.1 การให้บริการสนามกีฬา และการให้บริการเบิกยืมวัสดุอุปกรณ์กีฬา

งานกีฬาและนันทนาการ กองพัฒนานักศึกษา มีบทบาทหน้าที่รับผิดชอบเกี่ยวกับการให้บริการสนามกีฬา การให้บริการเบิกยืมวัสดุอุปกรณ์กีฬา และการส่งเสริมสนับสนุนกีฬาเพื่อการแข่งขัน โดยมีรายละเอียดดังนี้

งานให้บริการสนามกีฬา

1. สนามกีฬากลาง (สนามฟุตบอลพร้อมลู่วิ่งสังเคราะห์)



2. อาคารโรงยิมเนเซียม ได้แก่ สนามฟุตบอล สนามวอลเลย์บอล สนามแบดมินตัน และโต๊ะเทเบิลเทนนิส



3. ลานกีฬาอเนกประสงค์ ได้แก่ สนามฟุตบอล สนามบาสเกตบอล สนามเซปักตะกร้อ สนามวอลเลย์บอล



4. สนามเทนนิส



5. สนามวอลเลย์บอลชายหาด



6. สนามเปตอง



2. การให้บริการเบิกยืมวัสดุอุปกรณ์กีฬา

น้องๆ สามารถเบิกยืมวัสดุอุปกรณ์กีฬา ได้ที่ห้องเบิกยืมวัสดุอุปกรณ์กีฬา โรงยิมเนเซียม ชั้น 2 อาคารอเนกประสงค์และกิจการนักศึกษา กองพัฒนานักศึกษา ตั้งแต่เวลา 16.30 – 19.00 น. ในวันทำการ



3. การส่งเสริม สนับสนุน กีฬาเพื่อการแข่งขัน

ในแต่ละปีการศึกษา มหาวิทยาลัยได้สนับสนุนงบประมาณ เพื่อการส่งเสริมสนับสนุนกีฬาเพื่อการแข่งขันดังนี้

3.1 โครงการเข้าร่วมการแข่งขันกีฬามหาวิทยาลัยแห่งประเทศไทย



3.2 โครงการเข้าร่วมการแข่งขันกีฬามหาวิทยาลัยเทคโนโลยีราชมงคลแห่งประเทศไทย



3.3 โครงการจัดการแข่งขันกีฬาภายในมหาวิทยาลัยเทคโนโลยีราชมงคลตะวันออก “พะยอมเกมส์”



ส่วนที่ 4

งานกิจกรรมนักศึกษา

4.1 กิจกรรมเสริมหลักสูตรเพื่อพัฒนานักศึกษา

1. กิจกรรมเสริมหลักสูตรที่นักศึกษาจะต้องเข้าร่วม ระหว่างที่ศึกษาอยู่ในมหาวิทยาลัยเทคโนโลยีราชมงคลตะวันออก (ตั้งแต่ชั้นปีที่ 1 – ปีสุดท้าย) มีจำนวนรวมทั้งสิ้นไม่น้อยกว่า 12 กิจกรรม ดังต่อไปนี้

1.1 กิจกรรมบังคับ หมายถึง กิจกรรมที่นักศึกษาต้องผ่าน คือ ปฐมนิเทศ และปัจฉิมนิเทศ

1.2 กิจกรรมประเภทบังคับเลือก หมายถึง กิจกรรมนักศึกษาที่ต้องเข้าร่วม แต่นักศึกษาสามารถเลือกกิจกรรมที่จะเข้าร่วมได้ตามที่มหาวิทยาลัยกำหนดไม่น้อยกว่า 5 กิจกรรม

กิจกรรมในส่วนนี้ให้เป็นไปตามที่มหาวิทยาลัยหรือวิทยาเขตหรือคณะที่นักศึกษาสังกัดกำหนดไว้ในแต่ละปีการศึกษา ได้แก่ กิจกรรมไหว้ครู กิจกรรมด้านพัฒนาจริยธรรม กิจกรรมด้านสร้างจิตสำนึกรักสถาบันชาติ ศาสนา เทิดทูนพระมหากษัตริย์ กิจกรรมด้านป้องกันและแก้ไขปัญหาสิ่งแวดล้อม กิจกรรมการแข่งขันกีฬาภายในมหาวิทยาลัย กิจกรรมตามเกณฑ์การประกันคุณภาพงานกิจกรรมนักศึกษา กิจกรรมอื่น ๆ ตามที่วิทยาเขตหรือคณะประกาศกำหนด

1.3 กิจกรรมเสริมหลักสูตรประเภทนักศึกษาเลือกเข้าร่วม หมายถึง กิจกรรมที่นักศึกษาเลือกเข้าร่วมได้ตามความถนัด ความสนใจ ทั้งภายในและภายนอกมหาวิทยาลัย จำนวนไม่น้อยกว่า 5 กิจกรรม ซึ่งเป็นกิจกรรมที่ได้รับความเห็นชอบจากหน่วยงานกิจการนักศึกษาที่สังกัด ได้แก่

1.3.1 กิจกรรมเสริมสร้างจิตสำนึกสาธารณะ ความมีวินัย และความมีจรรยาบรรณในวิชาชีพ

1.3.2 กิจกรรมเสริมสร้างทักษะทางสังคม วิชาการ วิชาชีพ และเสริมสร้างสมรรถนะความเป็นสากล ได้แก่ กิจกรรมในลักษณะส่งเสริมพัฒนาบุคลิกภาพ ความเป็นผู้นำ การเปิดโลกทัศน์สู่สากล ประชาคมนานาชาติ การกล้าแสดงออก ทักษะทางภาษา การสื่อสาร คอมพิวเตอร์ มนุษย์สัมพันธ์และส่งเสริมประสบการณ์ทางวิชาชีพ

1.3.3 กิจกรรมเสริมสร้างความภาคภูมิใจในสถาบันเป็นหนึ่งเดียว ความเป็นเอกภาพ บนความแตกต่างทางเอกลักษณ์ของแต่ละวิทยาเขต ได้แก่ ความภาคภูมิใจในสถาบัน การปฏิบัติตามระเบียบ วินัย กฎเกณฑ์ รวมทั้งกิจกรรมที่แสดงถึงความกลมเกลียวภายในคณะ ระหว่างคณะ และวิทยาเขต

1.3.4 กิจกรรมเสริมสร้างความเข้าใจในพหุวัฒนธรรมและความเป็นประชาธิปไตยโดยมีพระมหากษัตริย์ทรงเป็นประมุข ได้แก่ กิจกรรมเสริมสร้างความเข้าใจในการแตกต่างทางศาสนา เชื้อชาติ เผ่าพันธุ์ ภาษาและวัฒนธรรม กิจกรรมอนุรักษ์ประเพณี วัฒนธรรมที่ดั้งเดิมในสังคม และกิจกรรมส่งเสริมพัฒนาภูมิปัญญาท้องถิ่น

1.3.5 กิจกรรมเสริมสร้างและพัฒนาสุขภาพ ได้แก่ กิจกรรมเพื่อพัฒนาสมรรถภาพทางกาย กิจกรรมทางสุนทรียภาพ นันทนาการ และการพัฒนาจิตใจ

2. การปรับลดและการยกเว้นการเข้าร่วมกิจกรรมเสริมหลักสูตร

2.1 นักศึกษาหลักสูตรปริญญาตรีเทียบโอนหรือหลักสูตรปริญญาตรีพิเศษอื่น ๆ เข้าร่วมกิจกรรมเสริมหลักสูตรเพื่อพัฒนานักศึกษาตลอดระยะเวลาที่ศึกษา จำนวนไม่น้อยกว่า 6 กิจกรรม ต้องผ่านการอบรมปฐมนิเทศและปัจฉิมนิเทศ 2 กิจกรรม เข้าร่วมกิจกรรมบังคับเลือกไม่น้อยกว่า 2 กิจกรรมและกิจกรรมเลือกเข้าร่วม ไม่น้อยกว่า 2 กิจกรรม

2.2 นักศึกษาภาคสมทบที่เป็นข้าราชการ ทหาร ตำรวจและผู้สำเร็จการศึกษาปริญญาตรีสาขาอื่นเข้ามาศึกษา ได้รับการยกเว้นการเข้าร่วมกิจกรรมบังคับเลือกและกิจกรรมเลือกเข้าร่วมแต่ต้องผ่านการอบรมปฐมนิเทศและปัจฉิมนิเทศ

3. การเทียบค่าประสบการณ์การเข้าร่วมกิจกรรม ได้แก่ นักศึกษาที่ปฏิบัติหน้าที่ในตำแหน่งต่าง ๆ ดังต่อไปนี้

3.1 นายกองคํการนักศึกษา นายกสโมสรวิทยาเขต/คณะ

ได้รับการเทียบค่าประสบการณ์กิจกรรมประเภทเลือกเข้าร่วม เทียบโอนได้ 5 กิจกรรม

3.2 ประธานชมรมในสังกัดองค์การนักศึกษา สโมสรนักศึกษาวิทยาเขต/คณะ ประธาน

คณะกรรมการดำเนินงานกิจกรรมระหว่างสถาบัน (มีระยะปฏิบัติงาน 1 ปี) ประธานสาขาวิชา

ได้รับการเทียบค่าประสบการณ์กิจกรรมประเภทเลือกเข้าร่วม เทียบโอนได้ 4 กิจกรรม

3.3 คณะกรรมการองค์การนักศึกษา คณะกรรมการสโมสรนักศึกษาวิทยาเขต/คณะ

คณะกรรมการชมรมในสังกัดองค์การ/สโมสรนักศึกษา คณะกรรมการดำเนินงานกิจกรรมระหว่างสถาบัน

ได้รับการเทียบค่าประสบการณ์กิจกรรมประเภทเลือกเข้าร่วม เทียบโอนได้ 3 กิจกรรม

3.4 นักศึกษาดีเด่นด้านต่าง ๆ นักศึกษาดำเนินกิจกรรมในฐานะตัวแทนของมหาวิทยาลัยวิทยาเขตหรือคณะ

เทียบโอนได้ 2 กิจกรรม ได้รับการพิจารณารับรองจากหน่วยงานกิจการนักศึกษาที่

สังกัด



4.2 คุณลักษณะบัณฑิตที่พึงประสงค์ มหาวิทยาลัยเทคโนโลยีราชมงคลตะวันออก

มหาวิทยาลัยเทคโนโลยีราชมงคลตะวันออก เป็นสถาบันอุดมศึกษาซึ่งมีพันธกิจหลักที่จะต้องดำเนินการ 4 พันธกิจ ประกอบด้วย การจัดการเรียนการสอน การวิจัย การบริการวิชาการ การทำนุบำรุงศิลปะและวัฒนธรรม เพื่อให้การดำเนินการพัฒนานักศึกษา พัฒนาหลักสูตร และการกำหนดกิจกรรมโครงการต่าง ๆ ของมหาวิทยาลัยสอดคล้องกับคุณลักษณะบัณฑิตที่พึงประสงค์

มหาวิทยาลัยเทคโนโลยีราชมงคลตะวันออก จึงกำหนดคุณลักษณะบัณฑิตที่พึงประสงค์ของนักศึกษา มหาวิทยาลัยเทคโนโลยีราชมงคลตะวันออก ดังนี้

1. เป็นผู้มีความเพียร ใฝ่เรียนรู้ และมีทักษะการเรียนรู้ตลอดชีวิต
2. เป็นผู้มีความซื่อสัตย์สุจริต ทักษะศตวรรษที่ 21 มีคุณลักษณะของความเป็นผู้ประกอบการ
3. เป็นผู้สร้างหรือร่วมสร้างนวัตกรรมทางเทคโนโลยีหรือสังคม เพื่อเพิ่มโอกาสและมูลค่าให้กับตนเองและสังคม
4. เป็นพลเมืองที่เข้มแข็ง มีความกล้าหาญทางจริยธรรม มีจิตอาสา
5. มีทักษะในการสื่อสารภาษาอังกฤษที่ดี และมีความฉลาดทางดิจิทัล (Digital Intelligence)



4.3 องค์การนักศึกษา มหาวิทยาลัยเทคโนโลยีราชมงคลตะวันออก

องค์การนักศึกษา มหาวิทยาลัยเทคโนโลยีราชมงคลตะวันออก ส่งเสริมสนับสนุนการใช้ชีวิตในมหาวิทยาลัย มิใช่เพียงแค่การเรียนรู้ในห้องเรียนเท่านั้น การเรียนรู้จากสิ่งรอบตัวและการสั่งสมประสบการณ์ที่ได้จากการเข้าร่วม หรือการจัดกิจกรรมนับเป็นสิ่งสำคัญที่จะเติมเต็มชีวิตในมหาวิทยาลัยของเราให้สมบูรณ์ขึ้น เพื่อจะได้ก้าวต่อไปสู่โลกภายนอกอย่างแข็งแกร่ง การดำเนินกิจกรรมส่งเสริมการพัฒนานักศึกษา ความเป็นผู้นำ การบริหารจัดการ การดำเนินงานของคณะกรรมการ องค์การนักศึกษาเพื่อให้เป็นไปตามนโยบายของมหาวิทยาลัยด้วย

ที่	ชื่อ-สกุล	ตำแหน่ง	คณะ/สถาบัน/สำนัก
1	นายภูริวัจน์ รัตนพันธ์	นายกองค์การนักศึกษา	มหาวิทยาลัยเทคโนโลยีราชมงคลตะวันออก

4.4 สโมสรนักศึกษา คณะ/สถาบัน/สำนักวิชา ปีการศึกษา 2563

มหาวิทยาลัยเทคโนโลยีราชมงคลตะวันออก

ที่	ชื่อ-สกุล	ตำแหน่ง	คณะ/สถาบัน/สำนัก
1	น.ส.ลลิตา ศิริบุตร	นายกสโมสรนักศึกษา	คณะเกษตรศาสตร์และทรัพยากรธรรมชาติ
2	นายันทวัตร บุณรอด	นายกสโมสรนักศึกษา	คณะวิทยาศาสตร์และเทคโนโลยี
3	นายภวิพล อินทร์ฤทธิ์	นายกสโมสรนักศึกษา	คณะมนุษยศาสตร์และสังคมศาสตร์
4	นายไกรฤกษ์ รมธรรมเดโช	นายกสโมสรนักศึกษา	คณะสัตวแพทยศาสตร์
5	นายภูริวัจน์ รัตนพันธ์	นายกสโมสรนักศึกษา	สถาบันเทคโนโลยีการบินและอวกาศ
6	นายดำรงค์ จุ้ยวร	นายกสโมสรนักศึกษา	สำนักวิชาวิศวกรรมศาสตร์และนวัตกรรม
7	น.ส.มานิกา คุณพิพัฒน์	นายกสโมสรนักศึกษา	คณะบริหารธุรกิจและเทคโนโลยีสารสนเทศ
8	น.ส.เกวลิน งามขำ	นายกสโมสรนักศึกษา	คณะศิลปศาสตร์
9	นายศกร วิทยาพรพิพัฒน์	นายกสโมสรนักศึกษา	คณะเทคโนโลยีอุตสาหกรรมและการเกษตร(รชก)
10	นายอิทธิพล ชัยศรี	นายกสโมสรนักศึกษา	คณะเทคโนโลยีสังคม
11	นายสมพล ไม้สังข์	นายกสโมสรนักศึกษา	คณะวิศวกรรมศาสตร์สถาปัตยกรรมศาสตร์



ส่วนที่ 5

งานแนะแนวการศึกษาและอาชีพ

5.1 การให้บริการข้อมูลแนะแนวการศึกษาและอาชีพ

ให้บริการข้อมูลจากแหล่งงาน ของ สำนักงานจัดหางานจังหวัดชลบุรี และ หน่วยงานที่เกี่ยวข้อง ให้กับนักศึกษา เพื่อเตรียมความพร้อมที่จะฝึกสหกิจศึกษาและฝึกงาน สำหรับนักศึกษา

5.2 การให้บริการแนะแนวการศึกษาต่อ

ให้บริการข้อมูลการแนะแนวการศึกษาต่อ สำหรับนักศึกษาที่สนใจศึกษาต่อในระดับปริญญาโท และระดับต่างๆ พร้อมให้บริการข้อมูลด้านทุนการศึกษาต่อ

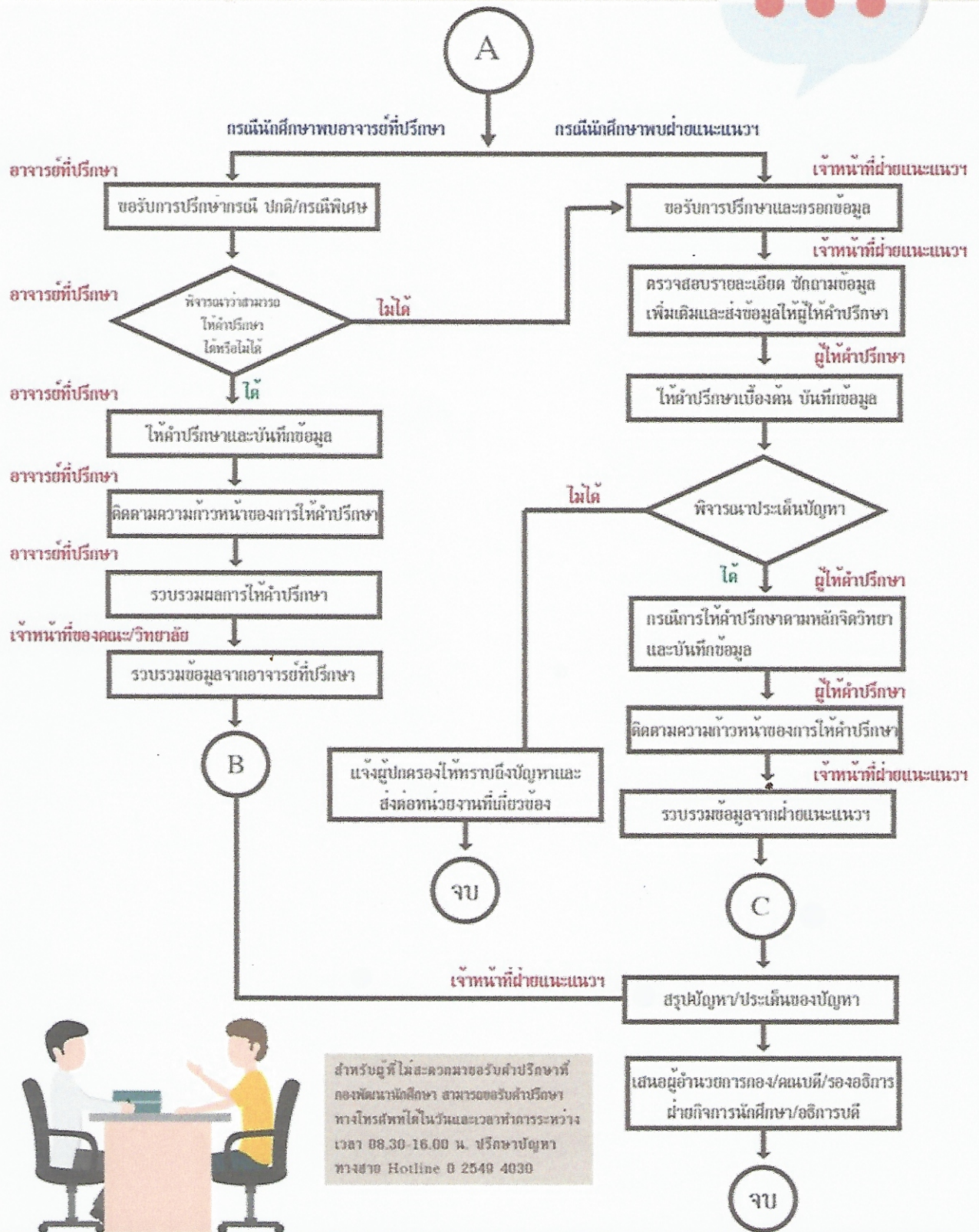
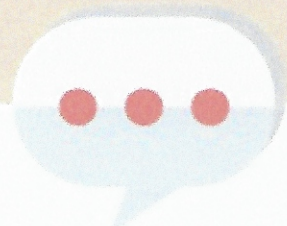
5.3 การบริการจัดหางานและแหล่งงานให้กับนักศึกษา

ให้บริการข้อมูลการจัดหางานให้กับนักศึกษา ในรูปแบบ part time และ full time รวมทั้งจัดกิจกรรม ตลกูดนัดพบแรงงาน ให้สำหรับนักศึกษาที่ใกล้จบการศึกษา ฝึกงานสหกิจศึกษา และกิจกรรมส่งเสริมการเตรียมความพร้อมสู่การทำงาน

5.4 การบริการให้คำปรึกษา

ให้บริการให้คำปรึกษา ด้านสุขภาพอนามัย ด้านทุนการศึกษา รวมทั้งการบริการให้นักศึกษาทำแบบทดสอบจิตวิทยา ด้านการเรียน บุคลิกภาพ อารมณ์ IQ EQ หรือใช้โปรแกรมประมวลผลวิเคราะห์ทางจิตจากกรมสุขภาพจิต

ขั้นตอนบริการให้คำปรึกษา



สำหรับผู้ที่ไม่สามารถขอรับคำปรึกษาที่กองพัฒนานักศึกษา สามารถขอรับคำปรึกษาทางโทรศัพท์ได้ในวันและเวลาทำการระหว่างเวลา 08.30-16.00 น. ปรึกษาปัญหาทางสาย Hotline 0 2549 4030

ช่องทางการติดต่อ

กองพัฒนานักศึกษา อาคารอเนกประสงค์และกิจการนักศึกษา

ตั้งแต่เวลา 08.30 น. – 16.30 น. ในวันจันทร์ – ศุกร์

โทร. 033 – 036099 ต่อ 1613



Fanpage: งานแนะแนวการศึกษาและอาชีพ มทร.ตะวันออก



บริการจัดหางานและแหล่งงานให้กับนักศึกษา งาน Part time /งาน full time
ตลาดนัดแรงงาน



ห้องบริการให้คำปรึกษา



แบบบันทึกการให้คำปรึกษา (ปรับทุกข์ สร้างสุข แก้ปัญหา พัฒนา EQ)

ผู้รับคำปรึกษาอายุ.....ปี หมายเลขโทรศัพท์.....
 ชั้นปีที่.....สาขา.....คณะ.....
 อาจารย์ที่ปรึกษา.....วัน เดือน ปี ที่รับคำปรึกษา.....

ปัญหาสำคัญ

1.
2.
3.
4.

ลักษณะของผู้รับคำปรึกษา

.....

การให้คำปรึกษา / ความช่วยเหลือ

.....

ข้อเสนอแนะ

.....

นัดพบครั้งต่อไป วันที่..... เดือนพ.ศ. เวลา.....

ลงชื่อ.....

(.....)

อาจารย์ที่ปรึกษา / ผู้ให้คำปรึกษา

หรืออาสาสมัครศูนย์เพื่อใจ TO BE NUMBER ONE

ภาคผนวก



ประกาศมหาวิทยาลัยเทคโนโลยีราชมงคลตะวันออก
เรื่อง กิจกรรมเสริมหลักสูตรเพื่อพัฒนานักศึกษา

เพื่อให้การเข้าร่วมกิจกรรมเสริมหลักสูตรเพื่อพัฒนานักศึกษา ตามข้อบังคับมหาวิทยาลัยเทคโนโลยีราชมงคลตะวันออก ว่าด้วย การศึกษาระดับปริญญาตรี (ฉบับที่ ๒) พ.ศ. ๒๕๕๕ เป็นไปด้วยความเรียบร้อย

อาศัยอำนาจตามความในข้อ ๔ และข้อ ๒๓ (๓) แห่งข้อบังคับมหาวิทยาลัยฯ ว่าด้วย การศึกษาระดับปริญญาตรี พ.ศ. ๒๕๕๓ และแก้ไขเพิ่มเติม (ฉบับที่ ๒) พ.ศ. ๒๕๕๕ ประกอบกับความในมาตรา ๒๗ (๑) แห่งพระราชบัญญัติมหาวิทยาลัยเทคโนโลยีราชมงคล พ.ศ. ๒๕๔๘ จึงออกประกาศไว้ ดังต่อไปนี้

ข้อ ๑ กิจกรรมเสริมหลักสูตรที่นักศึกษาจะต้องเข้าร่วม ระหว่างที่ศึกษาอยู่ในมหาวิทยาลัยเทคโนโลยีราชมงคลตะวันออก (ตั้งแต่ชั้นปีที่ ๑ - ปีสุดท้าย) มีจำนวนรวมทั้งสิ้นไม่น้อยกว่า ๑๒ กิจกรรม ดังต่อไปนี้

๑.๑ กิจกรรมบังคับ หมายถึง กิจกรรมที่นักศึกษาต้องผ่าน คือ ปฐมนิเทศ และปัจฉิมนิเทศ

๑.๒ กิจกรรมประเภทบังคับเลือก หมายถึง กิจกรรมนักศึกษาที่ต้องเข้าร่วม แต่นักศึกษาสามารถเลือกกิจกรรมที่จะเข้าร่วมได้ตามที่มหาวิทยาลัยกำหนดไม่น้อยกว่า ๕ กิจกรรม

กิจกรรมในส่วนนี้ให้เป็นไปตามที่มหาวิทยาลัยหรือวิทยาเขตหรือคณะที่นักศึกษาสังกัด กำหนดไว้ในแต่ละปีการศึกษา ได้แก่ กิจกรรมไหว้ครู กิจกรรมด้านพัฒนาจริยธรรม กิจกรรมด้านสร้างจิตสำนึกรักสถาบันชาติ ศาสนา เทิดทูนพระมหากษัตริย์ กิจกรรมด้านป้องกันและแก้ไขปัญหาสิ่งแวดล้อม กิจกรรมการแข่งขันกีฬาภายในมหาวิทยาลัย กิจกรรมตามเกณฑ์การประกันคุณภาพงานกิจกรรมนักศึกษา กิจกรรมอื่น ๆ ตามที่วิทยาเขตหรือคณะประกาศกำหนด

๑.๓ กิจกรรมเสริมหลักสูตรประเภทนักศึกษาเลือกเข้าร่วม หมายถึง กิจกรรมที่นักศึกษาเลือกเข้าร่วมได้ตามความถนัด ความสนใจ ทั้งภายในและภายนอกมหาวิทยาลัย จำนวนไม่น้อยกว่า ๕ กิจกรรม ซึ่งเป็นกิจกรรมที่ได้รับความเห็นชอบจากหน่วยงานกิจการนักศึกษาที่สังกัด ได้แก่

๑.๓.๑ กิจกรรมเสริมสร้างจิตสำนึกสาธารณะ ความมีวินัย และความมีจรรยาบรรณในวิชาชีพ

๑.๓.๒ กิจกรรมเสริมสร้างทักษะทางสังคม วิชาการ วิชาชีพ และเสริมสร้างสมรรถนะความเป็นสากล ได้แก่ กิจกรรมในลักษณะส่งเสริมพัฒนาบุคลิกภาพ ความเป็นผู้นำ การเปิดโลกทัศน์สู่สากล ประชาคมนานาชาติ การกล้าแสดงออก ทักษะทางภาษา การสื่อสาร คอมพิวเตอร์ มนุษย์สัมพันธ์ และส่งเสริมประสบการณ์ทางวิชาชีพ

๑.๓.๓ กิจกรรมเสริมสร้างความภาคภูมิใจในสถาบันเป็นหนึ่งเดียว ความเป็นเอกภาพบนความแตกต่างทางเอกลักษณ์ของแต่ละวิทยาเขต ได้แก่ ความภาคภูมิใจในสถาบัน การปฏิบัติตามระเบียบ วินัย กฎเกณฑ์ รวมทั้งกิจกรรมที่แสดงถึงความกลมเกลียวภายในคณะ ระหว่างคณะ และวิทยาเขต

/๑.๓.๔ กิจกรรม...

๑.๓.๔ กิจกรรมเสริมสร้างความเข้าใจในพหุวัฒนธรรมและความเป็นประชาธิปไตย โดยมีพระมหากษัตริย์ทรงเป็นประมุข ได้แก่ กิจกรรมเสริมสร้างความเข้าใจในการแตกต่างทางศาสนา เชื้อชาติ เผ่าพันธุ์ ภาษาและวัฒนธรรม กิจกรรมอนุรักษ์ประเพณี วัฒนธรรมที่ดำรงในสังคม และกิจกรรมส่งเสริมพัฒนาภูมิปัญญาท้องถิ่น

๑.๓.๕ กิจกรรมเสริมสร้างและพัฒนาสุขภาพ ได้แก่ กิจกรรมเพื่อพัฒนาสมรรถภาพทางกาย กิจกรรมทางสุนทรียภาพ นันทนาการ และการพัฒนาจิตใจ

ข้อ ๒ การปรับลดและการยกเว้นการเข้าร่วมกิจกรรมเสริมหลักสูตร

๒.๑ นักศึกษาหลักสูตรปริญญาตรีเทียบโอนหรือหลักสูตรปริญญาตรีพิเศษอื่น ๆ เข้าร่วมกิจกรรมเสริมหลักสูตรเพื่อพัฒนานักศึกษาตลอดระยะเวลาที่ศึกษา จำนวนไม่น้อยกว่า ๖ กิจกรรม คือ ต้องผ่านการอบรมปฐมนิเทศและปัจฉิมนิเทศ ๒ กิจกรรม เข้าร่วมกิจกรรมบังคับเลือก ไม่น้อยกว่า ๒ กิจกรรม และกิจกรรมเลือกเข้าร่วม ไม่น้อยกว่า ๒ กิจกรรม

๒.๒ นักศึกษาภาคสมทบที่เป็นข้าราชการ ทหาร ตำรวจและผู้สำเร็จการศึกษา ปริญญาตรีสาขาอื่นเข้ามาศึกษา ได้รับการยกเว้นการเข้าร่วมกิจกรรมบังคับเลือกและกิจกรรมเลือกเข้าร่วม แต่ต้องผ่านการอบรมปฐมนิเทศและปัจฉิมนิเทศ

ข้อ ๓ การเทียบค่าประสบการณ์การเข้าร่วมกิจกรรม ได้แก่ นักศึกษาที่ปฏิบัติหน้าที่ในตำแหน่งต่าง ๆ ดังต่อไปนี้

๓.๑ นายกองตรีการนักศึกษา นายกสโมสรวิทยาเขต/คณะ

ได้รับการเทียบค่าประสบการณ์กิจกรรมประเภทเลือกเข้าร่วม เทียบโอนได้ ๕ กิจกรรม

๓.๒ ประธานชมรมในสังกัดองค์การนักศึกษา สโมสรนักศึกษาวิทยาเขต/คณะ ประธานคณะกรรมการดำเนินงานกิจกรรมระหว่างสถาบัน (มีระยะปฏิบัติงาน ๑ ปี) ประธานสาขาวิชา

ได้รับการเทียบค่าประสบการณ์กิจกรรมประเภทเลือกเข้าร่วม เทียบโอนได้ ๔ กิจกรรม

๓.๓ คณะกรรมการองค์การนักศึกษา คณะกรรมการสโมสรนักศึกษาวิทยาเขต/คณะ คณะกรรมการชมรมในสังกัดองค์การ/สโมสรนักศึกษา คณะกรรมการดำเนินงานกิจกรรมระหว่างสถาบัน

ได้รับการเทียบค่าประสบการณ์กิจกรรมประเภทเลือกเข้าร่วม เทียบโอนได้ ๓ กิจกรรม

๓.๔ นักศึกษาดีเด่นด้านต่าง ๆ นักศึกษาดำเนินกิจกรรมในฐานะตัวแทนของมหาวิทยาลัย วิทยาเขต หรือคณะ

เทียบโอนได้ ๒ กิจกรรม โดยได้รับการพิจารณารับรองจากหน่วยงานกิจการนักศึกษาที่สังกัด

ข้อ ๔ ประกาศนี้ให้ใช้บังคับกับนักศึกษาระดับปริญญาตรีที่เข้าศึกษาตั้งแต่ปีการศึกษา ๒๕๕๕ เป็นต้นไป

ประกาศ ณ วันที่ ๑๑ กันยายน พ.ศ. ๒๕๕๕



(ศาสตราจารย์ ดร.สิน พันธุ์พินิจ)

อธิการบดีมหาวิทยาลัยเทคโนโลยีราชมงคลตะวันออก



ประกาศมหาวิทยาลัยเทคโนโลยีราชมงคลตะวันออก
เรื่อง คุณสมบัติบัณฑิตที่พึงประสงค์ มหาวิทยาลัยเทคโนโลยีราชมงคลตะวันออก

มหาวิทยาลัยเทคโนโลยีราชมงคลตะวันออก เป็นสถาบันอุดมศึกษาซึ่งมีพันธกิจหลักที่จะต้องดำเนินการ ๔ พันธกิจ ประกอบด้วย การจัดการเรียนการสอน การวิจัย การบริการวิชาการ การทำนุบำรุงศิลปและวัฒนธรรม เพื่อให้การดำเนินการพัฒนานักศึกษา พัฒนาหลักสูตร และการกำหนดกิจกรรมโครงการต่าง ๆ ของมหาวิทยาลัย สอดคล้องกับคุณลักษณะบัณฑิตที่พึงประสงค์

มหาวิทยาลัยเทคโนโลยีราชมงคลตะวันออก จึงกำหนดคุณลักษณะบัณฑิตที่พึงประสงค์ของนักศึกษา มหาวิทยาลัยเทคโนโลยีราชมงคลตะวันออก ดังนี้

๑. เป็นผู้มีความเพียร ไม่เรียนรู้ และมีทักษะการเรียนรู้ตลอดชีวิต
๒. เป็นผู้มีความรู้ทางปัญญา ทักษะศตวรรษที่ ๒๑ มีคุณลักษณะของความเป็นผู้ประกอบการ
๓. เป็นผู้สร้างหรือร่วมสร้างนวัตกรรมทางเทคโนโลยีหรือสังคม เพื่อเพิ่มโอกาสและมูลค่าให้กับตนเอง และสังคม
๔. เป็นพลเมืองที่เข้มแข็ง มีความกล้าหาญทางจริยธรรม มีจิตอาสา
๕. มีทักษะในการสื่อสารภาษาอังกฤษที่ดี และมีความฉลาดทางดิจิทัล (Digital intelligence)

ทั้งนี้ ให้ผู้เกี่ยวข้องตั้งแต่ รองอธิการบดี ผู้ช่วยอธิการบดี คณบดี ผู้อำนวยการสำนัก/สถาบัน/หน่วยงาน หัวหน้าสาขาวิชา อาจารย์ผู้รับผิดชอบหลักสูตร อาจารย์ และบุคลากรทุกคน มีหน้าที่ดำเนินการในส่วนที่เกี่ยวข้อง และให้การส่งเสริมสนับสนุนให้คำแนะนำแก่นักศึกษา เพื่อจะได้ร่วมกันสร้างการมีคุณลักษณะบัณฑิตที่พึงประสงค์ ของนักศึกษามหาวิทยาลัยเทคโนโลยีราชมงคลตะวันออก

จึงประกาศให้ทราบและถือปฏิบัติโดยทั่วกัน

ประกาศ ณ วันที่ ๒๖ เดือน กรกฎาคม พ.ศ. ๒๕๖๒

(รองศาสตราจารย์ฤกษ์ชัย ฟูประทีปศิริ)

รักษาราชการแทน

อธิการบดีมหาวิทยาลัยเทคโนโลยีราชมงคลตะวันออก



เว็บไซต์ : กองพัฒนานักศึกษา

<http://student.rmutto.ac.th/>

เบอร์โทรหน่วยงาน กองพัฒนานักศึกษา มทร.ตะวันออก

1. 083-0571703

2. 033-136099

โทรภายใน 1611 ผู้อำนวยการ กองพัฒนานักศึกษา

1612 งาน กยศ.

1613 งานสารบรรณ/ทั่วไป